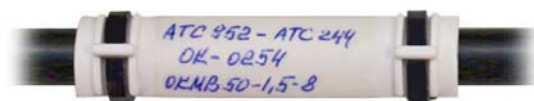


Маркировка кабелей связи с помощью комплектов маркировочных пластмассовых (КМП)

Краткая инструкция ГК-У231.01.000 Д



1. Комплекты маркировочные пластмассовые (КМП) являются современным способом маркировки кабелей связи и значительно облегчают и ускоряют процесс маркировки смонтированных кабелей связи в станционных сооружениях связи, в колодцах кабельной канализации, в городских коллекторах, около муфт на столбовых опорах, на крышах, в технических помещениях жилых и общественных зданий.

2. В колодцах кабельной канализации и городских коллекторах смонтированные комплекты КМП выдерживают длительное воздействие горячей воды при прорыве теплотрасс без утраты надписей. На открытом воздухе смонтированные комплекты КМП способны работать в диапазоне температур от минус 60 до плюс 70°C и не разрушаются под воздействием ультрафиолетового излучения. Комплекты КМП не подвержены коррозии во всех возможных местах установки.

3. Комплект КМП состоит из нескольких деталей:

- бирка полиэтиленовая 20x90x2 мм, половинка парной отливки с двумя проушинами.....1 шт
- самоламинирующийся кабельный маркер.....1 шт
- стяжка пластмассовая, стойкая к ультрафиолетовому излучению, длиной не менее 250 мм.....2 шт

4. Основной деталью КМП является самоламинирующийся кабельный маркер. Он представляет собой отрезок липкой прозрачной ленты с размерами 95x51 мм. На одном из краёв маркера приклеена водостойкая этикетка с размерами 25x50 мм. Слово «самоламинирующийся» означает, что при наложении слоёв маркера друг на друга они слипаются в одно целое и, накрывая этикетку с нанесённой надписью, надёжно защищают её от внешних воздействий.

Самоламинирующиеся маркеры поставляются листами, наклеенными на антиадгезионную бумагу. Надписи рекомендуется наносить до снятия маркера с бумаги.

5. Надписи на этикетку КМП наносятся вручную. Для нанесения надписей поставляются специальные маркеры-ручки типов ВФС-10 и МР-2. Процесс нанесения надписей на маркеры из комплектов КМП по сравнению с процессом нанесения надписей на традиционные свинцовые кольца отнимает гораздо меньше рабочего времени, не требует применения наборов клеев и дополнительных приспособлений и материалов.

6. Комплекты КМП поставляются в групповых упаковках в виде набора деталей для сборки 50-ти комплектов КМП. Бирки полиэтиленовые поставляются в виде парных отливок.

7. Сборка КМП и нанесение надписей выполняются в условиях мастерской или в салоне автомашины, предназначенной для монтажа ВОЛП.

Порядок сборки комплектов КМП:

- разрезать парные отливки полиэтиленовых бирок ножницами вдоль пополам;
- нанести надписи установленного формата на этикетки самоламинирующихся маркеров;
- снять самоламинирующийся маркер с антиадгезионной бумаги;
- наклеить маркер на полиэтиленовую бирку, тем краем, где находится этикетка;
- обернуть свободный конец маркера вокруг бирки и наложить его на этикетку;
- прогладить пальцем слой над этикеткой, обеспечивая плотное наложение прозрачного слоя маркера на этикетку и не допуская образования воздушных пузырей;

- остаток маркера приклеить к первому слою до конца с проглаживанием его по всей длине.

8. Порядок установки собранных комплектов КМП на кабели:

- к месту установки собранные КМП могут доставляться в любой упаковке;
- при температуре окружающего воздуха ниже плюс 5°C пластмассовые стяжки следует транспортировать к месту установки КМП в местах, где они будут находиться примерно при комнатной температуре и сохранят эластичность во время установки. Например, в кабине автомашины или во внутренних карманах спецодежды монтажников;
- вставлять стяжки в проушины полиэтиленовых бирок, в зависимости от температуры воздуха, можно либо в условиях мастерской, либо непосредственно перед установкой, в колодце, в монтажной машине или на опоре;
- затягивать стяжки можно либо с применением специальных инструментов (пистолетов) либо с помощью пассатижей;
- комплект КМП на кабеле следует располагать так, чтобы можно было легко его обнаружить и прочесть надпись без проворачивания или продвигания его в другое место;
- концы стяжек после закрепления КМП на кабелях обрезают кусачками.

9. Указания по эксплуатации:

- при загрязнении этикеток КМП в процессе эксплуатации допускается промывка водой с применением мягкой ветоши или поролоновой губки.